

2024년
광운대학교 경영대학원
자체평가보고서



광운대학교 경영대학원
2025. 1. 17.

목 차

I. 대학원 자체평가 추진 개요	3
1. 추진 목적	3
2. 추진 조직	3
II. 대학원 개황	3
1. 교육목표	3
2. 대학원 조직도	3
3. 대학원 발전계획	4
III. 자체평가 결과	4
1. 각 지표별 대학원 현황 분석 및 개선안 도출	4
1) 신입생 충원율	4
2) 재학생 충원율	5
3) 중도 탈락률	5
4) 재학생 1인당 장학금	6
2. 대학원 발전계획 평가 및 추진 과제 도출	6
IV. 자체평가 추진 효과	7
1. 자체평가 추진 효과	7

I. 대학원 자체평가 추진 개요

1. 추진 목적

- 가. 산업구조 및 교육환경 변화에 맞는 현장 중심의 교육체계 구축
- 나. 경쟁 심화, 교육비 증가 등에 따른 신입생 지원 감소 추세 대응
- 다. ‘선택과 집중’ 을 통한 교육의 질 향상, 교육 만족도 제고 도모

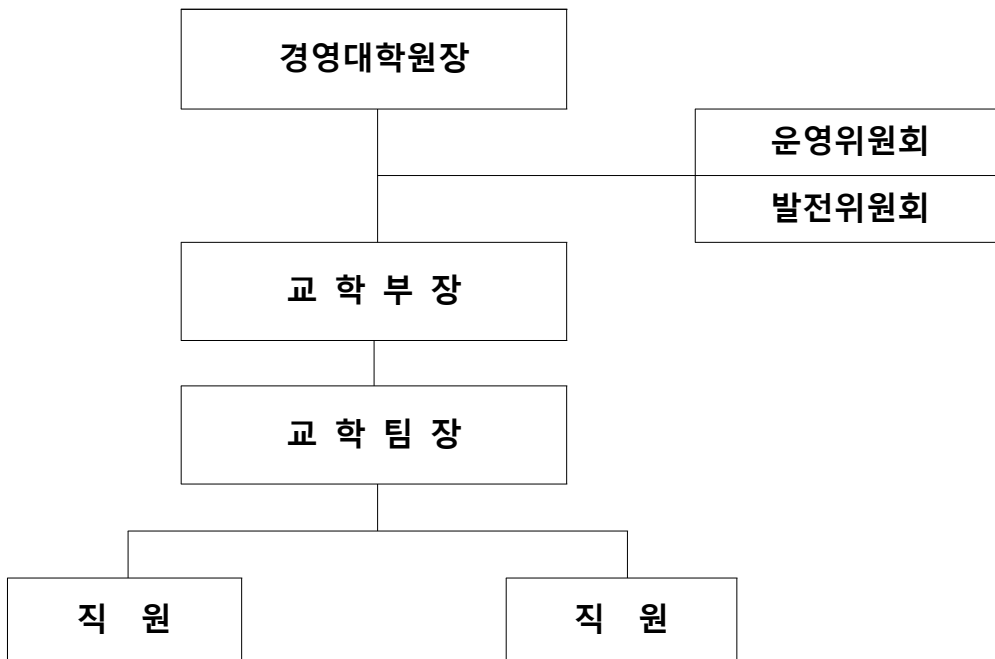
2. 추진 조직 : 경영대학원 운영위원회

II. 대학원 개황

1. 교육목표

- 가. 경영지식과 실무역량을 바탕으로 창의적 문제해결 능력을 갖춘 미래지향적 전문인력 양성

2. 대학원 조직도



3. 대학원 발전계획

가. 주요 목표 : 신입생 충원 안정화, 재학생 학업 지속성 보장, 재학생 지원제도 강화

나. 추진 전략 : 교육과정 개선, 산학·군 협력 강화, 글로벌 경쟁력 확보

다. 기대 효과 : 대학원 브랜드 가치 제고 및 졸업생 역량 향상

Ⅲ. 자체평가 결과

1. 각 지표별 대학원 현황 분석 및 개선안 도출

가. 신입생 충원을

1) 2024학년도

가) 현황

입학정원	신입생				신입생 충원율	
	학기	정원내	정원외	편입	(정원내/입학정원) x 100	(정원내+외/입학정원) x 100
75명	1학기	34명	44명	5명	65.3%	165.3%
	2학기	15명	31명	7명		
	계	49명	75명	12명		

나) 주요 특징

- 전공별로 모집 경로가 다양하나, 군인(장교·부사관·군무원 등)을 대상으로 한 적극적 홍보와 국방부 취학추천으로 인해 정원 외 신입생이 큰 폭으로 증가
- 정원 내 충원률은 다소 하락했으나, 정원 외 유입으로 전체 충원율을 초과 달성

다) 개선 방향

- 정원내 지원자 확대를 위한 마케팅·프로그램 강화
(예 : 일반 직장인·학부 졸업생 대상 홍보, 온라인 설명회 등)
- 군인을 포함한 특수목적 대상별 맞춤형 홍보·교육과정 운영
(예 : 직무·경력에 따른 맞춤형 교과목 및 학사운영 체계)

나. 재학생 등록률

1) 2024학년도

가) 현황

학기	정원 (75명x2)	정원내		정원외	정원내+외 총원율
		재학생	총원율	재학생	
1학기	150명	101명	66.7%	61명	107.3%
2학기	150명	97명	64.6%	97명	129.3%

나) 분석

- 정원외 학생(군인 등) 비중이 높아 전체 등록률이 100% 이상 달성
- 중장기적으로 정원내 재학생 등록률 안정화를 위한 전공별 특화 홍보 및 학사관리 필요

다. 중도 탈락률

1) 2024학년도

가) 현황

학기	재적생		중도 탈락생	중도 탈락률	비고
	재학생	휴학생			
1학기	162명	15명	22명	12.4%	
2학기	194명	16명	12명	5.7%	

나) 분석

- 2학기에 중도 탈락률이 감소해 학사적응 지원 효과가 드러남
- 초기 학습 지원, 멘토링 프로그램 등 전공별 맞춤형 학사 관리로 안정적인 학업 지속 지원

라. 재학생 1인당 장학금

1) 2024학년도

가) 현황

학기	재학생	교외	교내	재학생 1인당 장학금 평균
1학기	162명	3,000,000원	287,209,050원	1,791,413원
2학기	194명	2,000,000원	387,107,850원	2,005,710원

나) 분석

- 교내 감면·지원 제도 비중 확대
- 기존 재원 활용 및 지원 체계 운영 고도화로 등록 부담 완화

2. 대학원 발전계획 평가 및 추진 과제 도출

가. 신입생 모집 인원 비교

1) 2023학년도

입학정원	신입생		신입생 총원율	
	정원내	정원외	(정원내 신입생 /입학정원) x 100	(정원내+외 신입생 /입학정원) x 100
75명	58명	16명	77.3%	98.6%

2) 2024학년도

입학정원	신입생		신입생 총원율	
	정원내	정원외	(정원내 신입생 /입학정원) x 100	(정원내+외 신입생 /입학정원) x 100
75명	49명	75명	65.3%	165.3%

나. 분석

- 2023학년도 vs. 2024학년도 정원내 충원율 : 77.3% → 65.3%
- 정원외 포함 시 : 98.6% → 165.3%
- 증가 요인 : 군인 대상 집중 홍보 및 국방부 취학추천 지원 확대

다. 개선 과제

- 기업·기관(군 등 특수목적 대상 포함) 맞춤형 교육 프로그램 개발 및 홍보
- 일반 신입생 유치 전략(설명회, 온·오프라인 마케팅) 보강
- 학업 상담 강화, 휴학생 복귀 지원 등 재학생 유지를 위한 학사관리 강화
- 첨단 학과 및 전공 도입

IV. 자체평가 추진 효과

1. 교육의 질 개선 및 만족도 제고

- 신입생 충원과 학업 지속에 대한 주요 지표를 분석하여 취약 부분(정원내 충원 등)에 대한 개선책을 마련
- 중도 탈락률 감소로 재학생 만족도와 학업 지속 가능성이 높아짐
- 다양한 전공(경영학, 서비스경영, 바이오의료경영, 국방기술경영 등)에서 특화된 교육과정을 운영하여, 전공별 니즈를 충족하는 교육체계 강화
- 최신 트렌드에 맞는 교육 도입을 위한 첨단 학과 및 전공 설계 및 도입

2. 대학원 브랜드 가치 향상

- 일부 전공(예: 국방 관련 전공)에서 적극적인 홍보와 정원 외(군인) 유치로 높은 충원율 달성
- 타 전공들(경영학, 서비스경영, 바이오의료경영)도 안정적 정원 내 충원을 유지하기 위한 온·오프라인 홍보 도입으로 종합적 경쟁력 제고 노력
- 다양한 첨단·융합·특화 프로그램 운영으로 전체 대학원 이미지 개선

3. 향후 추진 방향

- 학과 및 전공 개편 : 인공지능, 빅데이터 등 첨단 학과 및 전공 신설 및 운영
- 교육과정 개편 : 첨단산업 · 국방 · 의료 · 서비스 등 최신 트렌드에 적합한 전문화 · 융합 교과목 운영
- 맞춤형 홍보 : 기업 · 공공기관 · 군 대상 설명회, 온라인 홍보 채널 강화
- 학생 지원 확대 : 멘토링, 학사관리 시스템 업그레이드, 졸업생 · 재학생 교류 프로그램 활성화